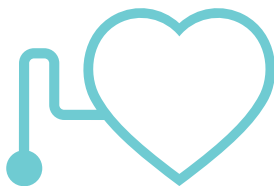
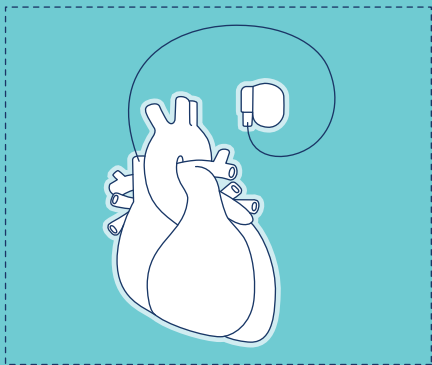
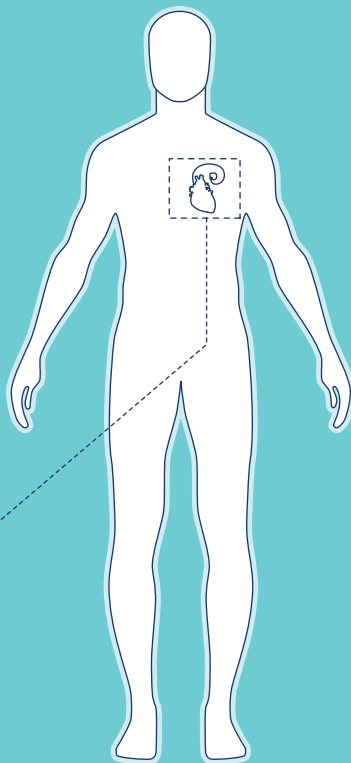


implantação
de um pacemaker



O que é um pacemaker?

É um aparelho que consegue reconhecer um problema de ritmo do seu coração e enviar o seu próprio impulso eléctrico para fazer com que o seu coração funcione de forma regular.



Que cuidados devo ter antes de colocar o pacemaker?

- Deverá retirar todas as suas dúvidas com o seu médico ou enfermeiro;
- Caso seja alérgico a algum medicamento avise o seu médico;
- Deverá suspender a medicação anti-coagulante e anti-agregante conforme indicação médica;
- Terá que assinar um consentimento informado para autorizar a implantação do pacemaker;

No dia da intervenção:

- Deverá estar em jejum, pelo menos 6 horas;
- Deverá tomar um banho geral, em casa. Este deverá ser repetido no hospital;
- Deverá retirar todos os adornos, como brincos, anéis, relógios (em casa) e próteses dentárias (no hospital);
- Ser-lhe-ão rapados os pêlos na parte superior do tórax e axilas;
- Vestirá uma bata, umas cuecas descartáveis e colocará um barrete, que lhe será entregue no hospital;
- Será colocado um soro para fazer medicação;

Como é implantado o pacemaker?

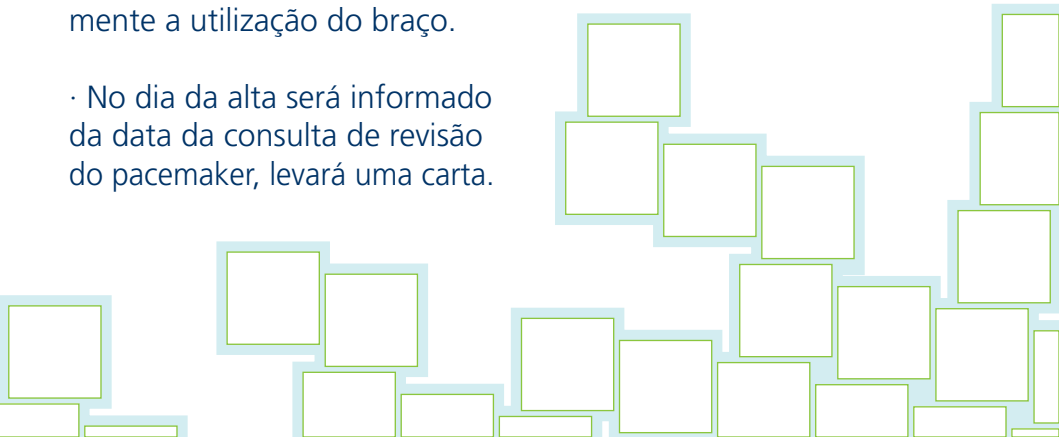
- O pacemaker é implantado numa sala própria, onde será submetido a uma cirurgia com anestesia local.
- O gerador ser-lhe-á colocado no peito, debaixo da pele, próximo do ombro. A ele serão conectados um ou mais electrocateteres, inseridos e posicionados no interior do coração (através de uma veia).
- Encontrar-se-á junto de si uma equipa que lhe poderá esclarecer qualquer dúvida.

Que cuidados devo ter após a implantação do pacemaker?

- Terminada a implantação volta para o seu quarto, onde ficará em repouso durante algumas horas.
- Se sentir dor, informe o enfermeiro, pois poderá tomar medicação para o efeito.
- Deverá manter em repouso o braço do lado da implantação.

Após a alta

- Deverá manter o penso limpo e seco. Fazer penso no centro de saúde e retirar os pontos ou agrafos de acordo com as indicações;
- Não faça movimentos bruscos ou amplos, não carregue pesos do lado da implantação, nem conduza durante cerca de 2 semanas. À medida que for melhorando aumente gradualmente a utilização do braço.
- No dia da alta será informado da data da consulta de revisão do pacemaker, levará uma carta.
- Deverá fazer-se acompanhar sempre do seu cartão de identificação de portador de pacemaker;
- Cumpra as visitas médicas e a medicação conforme indicado pelo seu médico.

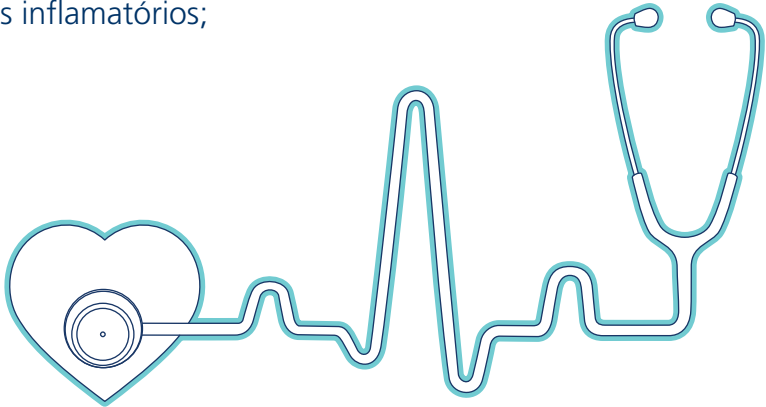


Quando procurar um médico?

Procure o médico se no local da implantação do pacemaker tiver:

- Inchaço, hemorragia, vermelhidão ou calor (sinais inflamatórios);
- Febre ou arrepios associados a sinais inflamatórios;

- Perda de líquido;
- Qualquer parte do aparelho ou dos eléctrodos visíveis através da pele;





serviço de cardiologia
chtmad • unidade de vila real

A equipa do serviço de cardiologia está a sua disposição para esclarecimento de dúvidas. Poderá contactar o médico ou a enfermeira responsável.

Telef.: 259300500 • extensão: 4514



centro hospitalar de trás-os-montes e alto douro, epe
rua da noruega - lordelo
5000 - 508 vila real